

Model wsparcia edukacyjno-zawodowego osób z niepełnosprawnościami

FUNDACJA FUGA MUNDI

PERFECT CONNECTION

MSS



Fundusze EOG

- ▶ Fundusze EOG reprezentują wkład **Islandii, Państwa Liechtenstein i Norwegii** w tworzenie Europy **zielonej, konkurencyjnej i sprzyjającej integracji społecznej**. Istnieją dwa cele ogólne: ograniczenie nierówności ekonomicznych i społecznych w Europie i wzmocnienie relacji dwustronnych pomiędzy państwami-darczyńcami a 15 krajami UE z Europy Środkowej i Południowej i obszaru Morza Bałtyckiego.
- ▶ Trzy Państwa-Darczyńcy ściśle współpracują z UE w ramach **Porozumienia o Europejskim Obszarze Gospodarczym (EOG)**. Darczyńcy przekazali 3,3 miliarda euro w ramach kolejnych programów funduszy w latach 1994–2014. Fundusze EOG na lata 2014–2021 wynoszą 1,55 miliarda euro.



Współpraca międzynarodowa

- ▶ Projekt **Model wsparcia edukacyjno-zawodowego osób z niepełnosprawnościami** stanowi kontynuację współpracy nawiązanej w ramach projektów dotyczących Wizyt Przygotowawczych w ramach Funduszu Współpracy Dwustronnej oraz projektu **Doskonalenie zawodowe kadry wobec wsparcia osób niepełnosprawnych** realizowanego w okresie 09.01.2022 r. – 30.04.2022 r.
- ▶ Instytucje partnerów zostały wybrane ze względu na **spójność ich obszarów działania z założeniami przyjętymi w ramach celu projektu**. Ponadto posiadają one **bogate doświadczenia, zasoby i kompetencje** – zarówno ze strony firmy jako całości, jak i kadry zaangażowanej w planowane działania – co zostało potwierdzone przez szereg wzajemnych spotkań, przeprowadzonych na etapie poszukiwania i wyboru instytucji partnerskich oraz podczas wizyt przygotowawczych.



MSS

- ▶ Firma **MSS (Miðstöð símenntunar á Suðurnesjum)** obejmuje swoją działalnością **multidyscyplinarną rehabilitację zawodową** oraz **proces doradztwa edukacyjno-zawodowego**, a także prowadzi **Centrum Kształcenia Ustawicznego**.
- ▶ Działania i doświadczenia, jakie posiada MSS to więc m.in. oferta szkoleniowa i edukacyjna przy wykorzystaniu różnych metod pracy z ludźmi, w tym prowadzenie działań w formie zdalnej.
- ▶ Specjaliści z MSS są ekspertami w kontekście **kompleksowego i zindywidualizowanego poradnictwa zawodowego**, wraz z **procesem doradczym i motywacyjnym, diagnozy potrzeb szkoleniowych**, a także **polepszenia jakości edukacji zawodowej** oraz **zwiększania dostępności edukacji**.



Perfect Connection

- ▶ **Perfect Connection** jest **firmą doradczą**, nastawioną na indywidualne podejście do klienta oraz stosującą zestaw narzędzi i technik dopasowanych do bieżących potrzeb.
- ▶ Jednym z głównych celów firmy jest **dopasowywanie zasobów ludzkich do potrzeb organizacji** oraz poprawy zadowolenia, lojalności i zaangażowania pracowniczego.
- ▶ Rezultatem wsparcia Perfect Connection jest stworzenie kultury organizacyjnej sprzyjającej **zaangażowaniu, zadowoleniu, kreatywności i dumie** z bycia zatrudnionym oraz **energia** załogi i nastroje pracownicze **przychylne zmianom, nowym pomysłom i innowacyjności**.



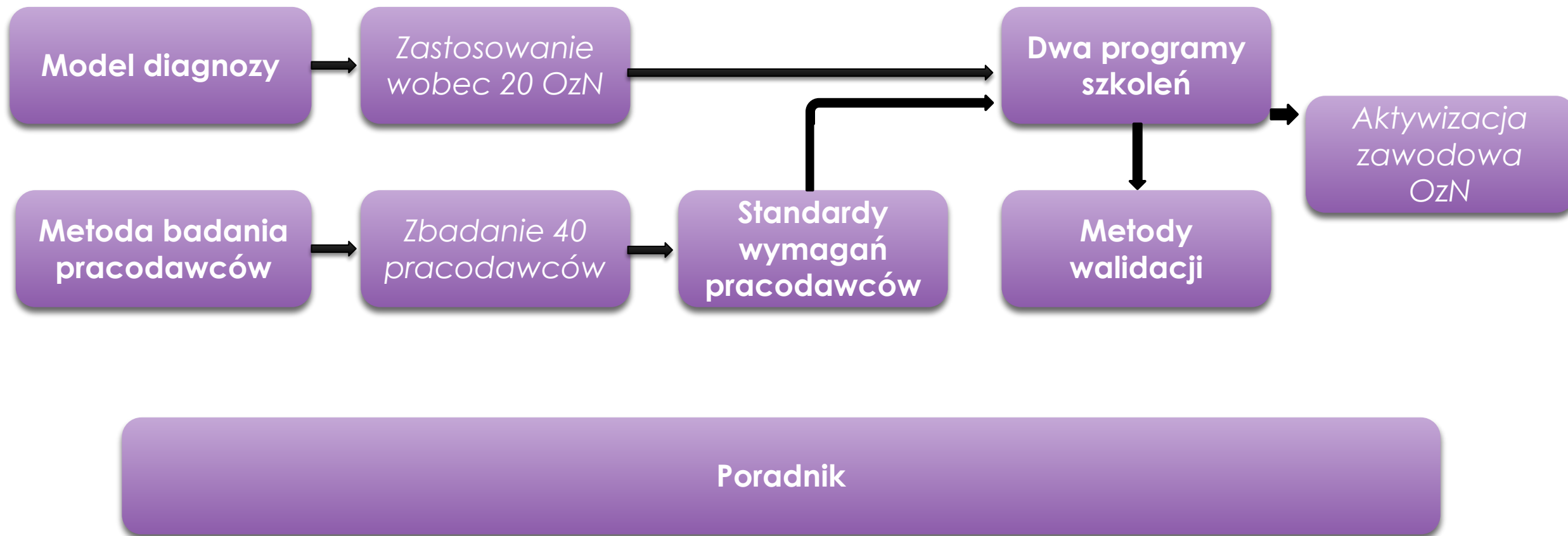
Cel projektu

- ▶ opracowanie modelu wsparcia edukacyjno-zawodowego osób z niepełnosprawnościami uwzględniającego poprawę jakości i dopasowania oferty kształcenia zawodowego do potrzeb rynku pracy.



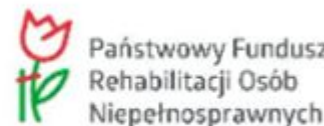
Państwowy Fundusz
Rehabilitacji Osób
Niepełnosprawnych

Model wsparcia edukacyjno-zawodowego osób z niepełnosprawnościami



Model diagnozy potencjału zawodowego klientów z niepełnosprawnością

- ▶ Narzędzie służące za fundament modelu wsparcia. Model uwzględnia zarówno **uwarunkowania osobowościowe i zawodowe**, jak i **zdrowotne, wynikające z niepełnosprawności**.
- ▶ Narzędzie zostało wypracowane w toku **wymiany doświadczeń partnerów** oraz w oparciu o **analizę dokumentu ICF (Międzynarodową klasyfikację funkcjonowania, niepełnosprawności i zdrowia)**.
- ▶ Narzędzie zostało przygotowane zarówno w formie pliku MS Word, jak i arkusza Formularza Google w języku polskim i angielskim.



Składowe modelu diagnozy

1. Ocena sytuacji społecznej

2. Analiza uwarunkowań zdrowotnych

- ▶ **Profil kategorialny – zdolność do pracy wg ICF**
 - ▶ **Funkcje ciała (uszkodzenia i dysfunkcje struktur ciała wraz z opisem)**
 - ▶ Procesy poznawcze i decyzyjne
 - ▶ Czynności manualne i lokomotoryczne
 - ▶ **Aktywność i uczestniczenie (opis możliwości i ograniczeń funkcjonowania)**
 - ▶ **Czynniki środowiskowe (zakres ułatwień środowiskowych / zakres barier zewnętrznych)**



Składowe modelu diagnozy

3. Ocena sytuacji zawodowej

- ▶ Ogólny opis sytuacji zawodowej
- ▶ Ocena poziomu umiejętności zawodowych

4. Psychologiczna ocena zdolności do pracy

- ▶ Ogólny opis psychologicznej zdolności do pracy
- ▶ Wybrane zawodowe aspekty psychologicznych zdolności do pracy

5. Zalecenia

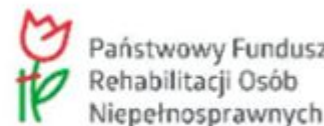


Narzędzie dodatkowe

Profil kategorialny – zdolność do pracy wg ICF

Zawierające elementy składowe profilu kategoriycznego, które należy brać pod uwagę przy ocenie zdolności do pracy oraz warunki aktywizacji zawodowej:

- ▶ I. Funkcje ciała (ocena na skali 0-6 wraz z opisem)
- ▶ II. Aktywność i uczestniczenie (ocena na skali 0-6 wraz z opisem)
- ▶ III. Czynniki środowiskowe (ocena na skali +4-6 wraz z opisem)



Wykorzystanie modelu diagnozy

- ▶ Sesje doradcze dla **20 klientów** mających wziąć udział w szkoleniu zawodowym
- ▶ Predyspozycje klientów + doświadczenie Fundacji -> identyfikacja dwóch branż zawodowych



Metoda badania potrzeb pracodawców

- ▶ Cel: **zidentyfikowanie możliwości psychofizycznych, predyspozycji, konkretnych umiejętności zawodowych oraz umiejętności miękkich** wymaganych na stanowiskach pracy w dwóch branżach zawodowych.
- ▶ Narzędzie zostało wypracowane na podstawie **Europejskiego Kwestionariusza Analizy Stanowisk Pracy (EKASP)** autorstwa Prof. Bieli i Prof. Rożnowskiego, **wymiany doświadczeń partnerów** oraz **praktyki pracy FFM** (zakres obowiązków na danym stanowisku pracy wskazywany przez pracodawców).
- ▶ Narzędzie zostało przygotowane zarówno w formie pliku MS Word, jak i arkusza Formularza Google w języku polskim i angielskim.



Składowe metody badania pracodawców

1. Środowisko pracy i charakter stanowiska pracy
2. Procesy poznawcze i decyzyjne
3. Czynności manualne i lokomotoryczne
4. Cechy osobowości
5. Umiejętności zawodowe



Wykorzystanie metody badania pracodawców

- ▶ Przeprowadzenie **badania na grupie 40 pracodawców** w Polsce.
- ▶ **Branża ochroniarska (20):** Impel, Strażnik Service, Expertus, Skarem, Wakat, Eko Trade, Specjal, Garda, Arma, Kowalczyk, Flis, Agesil, Ronin, MUSI, Sky One, Cza-Ta, TBW, Karabela, Juventus
- ▶ **Branża administracyjna (20):** Lecha Consulting, Plantex, Sowir, Hurtownia Ubezpieczeń, Konsorcjum Naukowo-Edukacyjne, JDG Biuro Usług Księgowych, Expert Rzeszów, Hurt-Papier, Biuro Rachunkowe DeFacto, Piotr Idler, Tax Rzeszów, Biuro Usług Księgowych Efekt, BHP Pias, Revita, TSL, Intrograf, Biuro Rachunkowe Libra, Spółdzielnia Mieszkaniowa „AZS”, SITTE.PL, Domvita



Standardy wymagań zawodowych i kompetencji potencjalnych kandydatów do pracy

- ▶ Wskazuje **potrzeby pracodawców odnośnie kandydatów do pracy.**
- ▶ Rezultat był podstawą do opracowania dwóch programów szkoleń zawodowych w branżach: **ochroniarskiej i administracyjnej.**



Dwa programy szkolenia zawodowego w formie zdalnej

- ▶ Programy szkolenia w formie zdalnej powstały w wyniku syntezy perspektyw - **pracodawców** oraz **klientów**.
- ▶ Programy szkolenia uwzględniają nie tylko naukę **umiejętności zawodowych**, ale również obejmują wykształcenie **kompetencji miękkich**, które pozostają nie bez znaczenia w oczach pracodawców.



Zagadnienia szkolenia administracyjnego

- ▶ Zagadnienia prawa administracyjnego, cywilnego i prawo pracy
- ▶ Charakterystyka zawodu pracownika administracyjnego
- ▶ Specyfika zadań w pracy biurowej
- ▶ Umiejętności miękkie przydatne w branży administracyjno-biurowej
- ▶ Umiejętności współpracy z klientami
- ▶ Organizacja pracy na komputerze
- ▶ Obsługa programu MS Word
- ▶ Obsługa programu MS Excel



Zagadnienia szkolenia ochroniarskiego

- ▶ Aspekty prawne
- ▶ Specyfiki ochrony obiektów
- ▶ Zagrożenia występujące na obiektach chronionych
- ▶ Obsługa środków zabezpieczeń obiektów
- ▶ Ochrona fizyczna obiektów
- ▶ Zachowania w nagłych sytuacjach
- ▶ Umiejętności miękkie przydatne w branży ochroniarskiej
- ▶ Podstawy obsługi komputera
- ▶ Podstawy obsługi urządzeń wspomagających ochronę



Metody walidacji kompetencji klienta

- ▶ Służą **walidacji postępów kształcenia** na dwóch etapach – przed szkoleniem zawodowym i po szkoleniu. *Porównanie wyników dwóch analiz pozwoliło na ocenę efektywności kształcenia.*



Ocena efektów uczenia się - szkolenie „Pracownik administracyjny”

- ▶ Porównując wyniki obu testów można stwierdzić, że szkolenie przyniosło oczekiwane efekty - podniósł się poziom wiedzy słuchaczy - o **16% z zakresu zagadnień ujętych w programie**.
- ▶ W pre-teście **1 osoba otrzymała 13 punktów (39%)**, co było najmniejszą liczbą uzyskanych punktów, natomiast w post-teście tylko **1 osoba otrzymała 18 punktów (55%)**, co było najmniejszą liczbą zdobytych punktów wśród grupy.
- ▶ Zdecydowana większość osób w post-teście otrzymała zbliżoną do maksymalnej ilość punktów. Oznacza to, że poziom wiedzy słuchaczy nie tylko wzrósł, ale także istotnie wyrównał się.



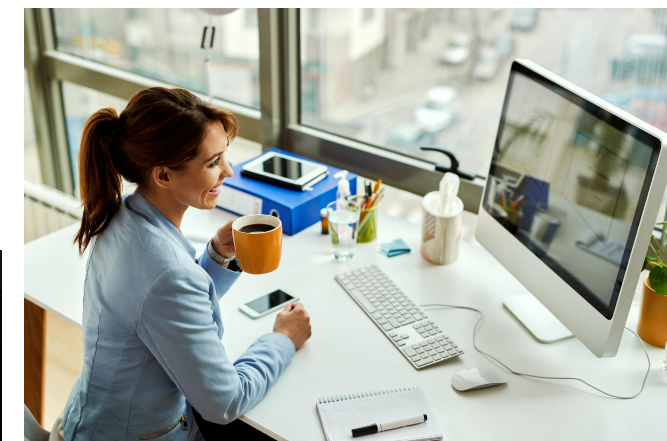
Ocena efektów uczenia się - szkolenie „Pracownik branży ochroniarskiej”

- ▶ Znacznie podniósł się poziom wiedzy słuchaczy - o **29% z zakresu zagadnień ujętych w programie**.
- ▶ W pre-teście **1 osoba otrzymała 8 punktów (24%)**, co było najmniejszą liczbą uzyskanych punktów, natomiast w post-teście tylko **1 osoba otrzymała 16 punktów (48%)**, co było najmniejszą liczbą zdobytych punktów wśród grupy.
- ▶ Zdecydowana większość osób w post-teście otrzymała zbliżoną do maksymalnej ilość punktów. Oznacza to, że poziom wiedzy słuchaczy nie tylko wzrósł, ale także istotnie wyrównał się.



Aktywizacja zawodowa uczestników szkoleń

- ▶ **Szkolenie ochroniarskie** –
pracownik ochrony, strażnik,
sekretarka
- ▶ **Szkolenie administracyjne** –
pracownik biurowy, handlowiec,
pomoc nauczyciela



Poradnik dotyczący wsparcia edukacyjno-zawodowego osób z niepełnosprawnościami

- ▶ Poradnik dotyczący wsparcia osób z niepełnosprawnościami będzie zawierał **rozwiązania wypracowane w toku realizacji projektu.**



Dziękuję za uwagę!

